



АДМИНИСТРАЦИЯ ГОРОДА ПЕРМИ
ДЕПАРТАМЕНТ ЗЕМЕЛЬНЫХ ОТНОШЕНИЙ

РЕШЕНИЕ

о размещении объектов № 21-01-44-944 от 31 июля 2020

г. Пермь, ул. Сибирская, 15

Департамент земельных отношений администрации города Перми в соответствии с пунктом 3 статьи 39.36 Земельного кодекса Российской Федерации, Положением о порядке и условиях размещения объектов на землях или земельных участках, находящихся в государственной или муниципальной собственности, на территории Пермского края без предоставления земельных участков и установления сервитутов, публичного сервитута, утвержденным постановлением Правительства Пермского края от 22.07.2015 № 478-п

разрешает ОАО «МРСК Урала» (ИНН 6671163413, ОГРН 1056604000970, место нахождения: 620026, г. Екатеринбург, ул. Мамина-Сибиряка, 140)

размещение объекта: КВЛ 6 кВ Осенцы ПС 35 кВ Первомайская (установка дополнительной опоры, монтаж участка ЛЭП 6 кВ), для электроснабжения технологического оборудования битумной установки и КТП 6/0,4 кВ для электроснабжения производственной базы по адресу: Пермский край, г. Пермь, Индустриальный район, ул. Промышленная, 117

способ размещения объекта: подземный

на землях: государственная собственность на которые не разграничена

на срок: 11 месяцев

местоположение: Пермский край, г. Пермь, Индустриальный район, ул. Промышленная, 107а

Территория, согласно схеме, расположена в зонах с особыми условиями использования территорий: санитарно-защитная зона водовода хозяйственной воды /Чусовской/, приаэродромная территория аэродрома аэропорта Большое Савино.

ОАО «МРСК Урала»:

1. Соблюдать правила охраны санитарно-защитных зон сетей водовода, установленные постановлением от 14.03.2002 № 10 «О введении в действие Санитарных правил и норм «Зоны санитарной охраны источников водоснабжения и водопроводов питьевого назначения. СанПиН 2.1.4.1110-02»»;

2. Соблюдать правила охранных зон воздушного пространства, установленные постановлением Правительства Российской Федерации от 11.03.2010 № 138 «Об утверждении Федеральных правил использования воздушного пространства Российской Федерации».

В соответствии с пунктом 7(2) Положения о порядке и условиях размещения объектов на землях или земельных участках, находящихся в государственной или муниципальной собственности, на территории Пермского края без предоставления земельных участков и установления сервитутов,

публичного сервитута, утвержденного постановлением Правительства Пермского края от 22.07.2015 № 478-п, представить в департамент земельных отношений в течении 1 месяца с момента размещения объектов материалы контрольной геодезической съемки размещенных объектов на бумажном и электронном носителях на безвозмездной основе.

В соответствии со статьей 20¹ Закона Пермского края от 14.09.2011 № 805-ПК «О градостроительной деятельности в Пермском крае» ОАО «МРСК Урала»:

Не позднее, чем за 10 рабочих дней до начала строительства и реконструкции безвозмездно передать в департамент градостроительства и архитектуры администрации города Перми один экземпляр копий разделов проектной документации, предусмотренных пунктом 1 части 12 статьи 48 Градостроительного кодекса Российской Федерации.

В течение 10 рабочих дней после окончания работ по строительству, реконструкции безвозмездно передать в департамент градостроительства и архитектуры администрации города Перми схему, отображающую расположение объекта и сетей инженерно-технического обеспечения, подписанную ОАО «МРСК Урала», с приложением текстового и графического описания местоположения границ охранной и санитарно-защитной зоны, перечень координат характерных точек границ такой зоны.

Приложение: схема предполагаемых к использованию земель или части земельного участка (на 1 л. в 1 экз.).

Начальник отдела предоставления
земельных участков по работе
с юридическими лицами



Н.М. Санникова

Схема предполагаемых к использованию земель или части земельного участка

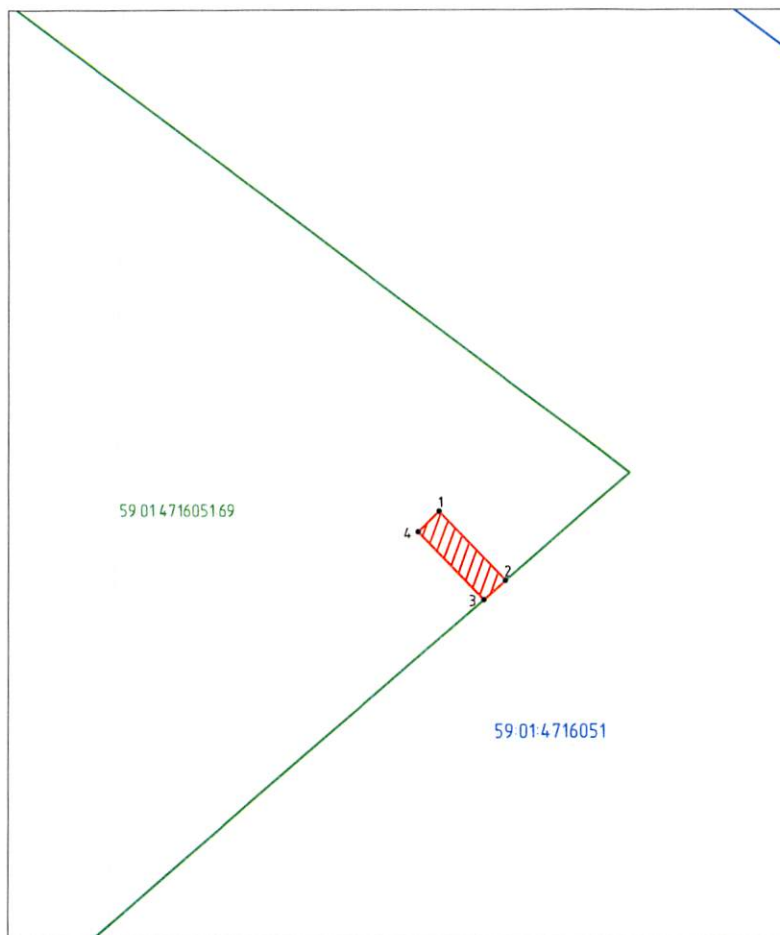
Объект: «Реконструкция КВЛ 6 кВ Осенцы ПС 35 кВ Первомайская (установка дополнительной опоры, монтаж участка ЛЭП 6 кВ), для электроснабжения технологического оборудования битумной установки и КТП 6/0,4 кВ для электроснабжения производственной базы по адресу: Пермский край, г. Пермь, Индустриальный район, ул. Промышленная, 117».

Площадь земель: 52.15 кв.м.

Местоположение объекта: Пермский край, г. Пермь, Индустриальный район, ул. Промышленная, 107а

Категория земель: Земли населенных пунктов.




Вид разрешенного использования: -



Каталог координат (Система координат МСК-59)		
№	X	Y
1	509196.87	2226419.45
2	509187.47	2226428.66
3	509184.85	2226425.63
4	509194.07	2226416.59

Согласовано

Условные обозначения:


-  - граница земель, предполагаемых к использованию
-  - граница кадастрового квартала
-  - граница смежного земельного участка
- 59-01-4716051-69 - кадастровый номер земельного участка
- 59-01-4716051 - кадастровый номер кадастрового квартала

- 1 - характерная точка границы, сведения о которой позволяют однозначно определить ее положение на местности

Описание границ смежных землепользователей:

от 2 точки до 3 точки - муниципальная собственность

от 3 точки до 2 точки - земельный участок с кадастровым номером 59-01-4716051-69

Заявитель: 

Азмано В.В. (По доверенности № ПЗ-415-2020)

(подпись, расшифровка подписи)
Верно